



Statistische Berichte

Binnenschifffahrt in Bayern im November 2020



H II 1 m 11/2020
Hrsg. im Februar 2021
Bestellnr. H2100C 202011

Zeichenerklärung

- 0 mehr als nichts, aber weniger als die Hälfte der kleinsten in der Tabelle nachgewiesenen Einheit
- nichts vorhanden oder keine Veränderung
- / keine Angaben, da Zahlen nicht sicher genug
- Zahlenwert unbekannt, geheimzuhalten oder nicht rechenbar
- ... Angabe fällt später an
- X Tabellenfach gesperrt, da Aussage nicht sinnvoll
- () Nachweis unter dem Vorbehalt, dass der Zahlenwert erhebliche Fehler aufweisen kann
- p vorläufiges Ergebnis
- r berichtiges Ergebnis
- s geschätztes Ergebnis
- D Durchschnitt
- ≙ entspricht

Auf- und Abrunden

Im Allgemeinen ist ohne Rücksicht auf die Endsummen auf- bzw. abgerundet worden. Deshalb können sich bei der Summierung von Einzelangaben geringfügige Abweichungen zu den ausgewiesenen Endsummen ergeben. Bei der Aufgliederung der Gesamtheit in Prozent kann die Summe der Einzelwerte wegen Rundens vom Wert 100 % abweichen. Eine Abstimmung auf 100 % erfolgt im Allgemeinen nicht.

Publikationsservice

Das Bayerische Landesamt für Statistik veröffentlicht jährlich über 400 Publikationen. Das aktuelle Veröffentlichungsverzeichnis ist im Internet als Datei verfügbar, kann aber auch als Druckversion kostenlos zugesandt werden.

Kostenlos

ist der Download der meisten Veröffentlichungen, z.B. von Statistischen Berichten (PDF- oder Excel-Format).

Kostenpflichtig

sind alle Printversionen (auch von Statistischen Berichten), Datenträger und ausgewählte Dateien (z.B. von Verzeichnissen, von Beiträgen, vom Jahrbuch).

Publikationsservice

 Alle Veröffentlichungen sind im Internet verfügbar unter www.statistik.bayern.de/produkte

Impressum

Statistische Berichte

bieten in tabellarischer Form neuestes Zahlenmaterial der jeweiligen Erhebung. Dieses wird, soweit erforderlich, methodisch erläutert und kurz kommentiert.

Herausgeber, Druck und Vertrieb

Bayerisches Landesamt für Statistik
Nürnberger Straße 95
90762 Fürth

Papier

Gedruckt auf umweltfreundlichem Papier, chlorfrei gebleicht.

Vertrieb

E-Mail vertrieb@statistik.bayern.de
Telefon 0911 98208-6311
Telefax 0911 98208-6638

Auskunftsdienst

E-Mail info@statistik.bayern.de
Telefon 0911 98208-6563
Telefax 0911 98208-6573

© Bayerisches Landesamt für Statistik, Fürth 2021
Vervielfältigung und Verbreitung, auch auszugsweise, mit Quellenangabe gestattet.

Hinweis: Diese Druckschrift wird im Rahmen der Öffentlichkeitsarbeit der Bayerischen Staatsregierung herausgegeben. Sie darf weder von Parteien noch von Wahlwerbern oder Wahlhelfern im Zeitraum von fünf Monaten vor einer Wahl zum Zwecke der Wahlwerbung verwendet werden. Dies gilt für Landtags-, Bundestags-, Kommunal- und Europawahlen. Missbräuchlich ist während dieser Zeit insbesondere die Verteilung auf Wahlveranstaltungen, an Informationsständen der Parteien sowie das Einlegen, Aufdrucken und Aufkleben parteipolitischer Informationen oder Werbemittel. Untersagt ist gleichfalls die Weitergabe an Dritte zum Zwecke der Wahlwerbung. Auch ohne zeitlichen Bezug zu einer bevorstehenden Wahl darf die Druckschrift nicht in einer Weise verwendet werden, die als Parteinahme der Staatsregierung zugunsten einzelner politischer Gruppen verstanden werden könnte. Den Parteien ist es gestattet, die Druckschrift zur Unterrichtung ihrer eigenen Mitglieder zu verwenden.

Inhaltsverzeichnis

Vorbemerkungen	4
Abbildungen und Tabellen	
Abb. 1 Güterumschlag der Binnenschifffahrt in Bayern seit 2018 nach Monaten	5
Abb. 2 Güterumschlag der Binnenschifffahrt in Bayern im November 2020 nach Güterabteilungen	5
1. Die Entwicklung des Güterumschlags nach Wasserstraßengebieten und ausgewählten Häfen in Bayern seit 2010	6
2. Güterumschlag nach Wasserstraßengebieten, Wasserstraßen und ausgewählten Häfen in Bayern im November 2020	7
3. Güterumschlag nach Güterabteilungen in Bayern im November 2020	8
4. Schiffsverkehr, Güterempfang und Güterversand nach Wasserstraßengebieten, Wasserstraßen und ausgewählten Häfen in Bayern im November 2020	10
5. Güterempfang und Güterversand nach Wasserstraßengebieten, Wasserstraßen, ausgewählten Häfen und Güterabteilungen in Bayern im November 2020	11

Vorbemerkungen

Rechtsgrundlage

Die monatliche Erhebung wird durchgeführt aufgrund Abschnitt 2, § 3 des Gesetzes über die Statistik der See- und Binnenschifffahrt, des Güterkraftverkehrs, des Luftverkehrs sowie des Schienenverkehrs und des gewerblichen Straßenpersonenverkehrs (Verkehrstatistikgesetz – VerkStatG) in der Fassung der Bekanntmachung vom 20. Februar 2004 (BGBl. I S. 318), zuletzt geändert durch Artikel 8 des Gesetzes vom 24. Mai 2016 (BGBl. I S. 1217) in Verbindung mit dem Gesetz über die Statistik für Bundeszwecke (Bundesstatistikgesetz - BStatG) vom 22. Januar 1987 (BGBl. I S. 462, 565), in der jeweils gültigen Fassung.

Erhebungsmerkmale

Die Statistik erfasst in den Häfen und an sonstigen Lösch- und Ladeplätzen die Ankunft und den Abgang von Schiffen einschließlich Schiffsmerkmale (Flagge, Tragfähigkeit, Schiffsgattung) sowie die von ihnen ein- und/oder ausgeladenen Güter und Containermerkmale (Gutart, Gefahrgut, Menge in Tonnen, Containerart, Anzahl der Container, Ladungsart).

Anschreibepflicht

Angeschrieben werden alle Schiffe, die dem Güterverkehr dienen.

Ausgenommen sind/ist:

- Schiffe, die ausschließlich als Schlepp- oder Schubkraft eingesetzt werden;
- Ankunft bzw. Abgang von Schiffen in Häfen, die lediglich als Schutz- und Sicherheitshafen angelaufen werden;
- Leichterungen im Sinne von Güterausladungen aus einem Schiff oder Güterumladungen von einem Schiff auf ein anderes auf freier Strecke zur Verringerung des Tiefgangs des ausladenden Schiffes;
- Schiffe zum Zwecke des Fischfangs, zu Baggerarbeiten oder Wasserbauten (Baggerfahrzeuge mit gewerblicher Nutzung werden jedoch erfasst);
- Fahrgastschiffe mit und ohne Güterladung;
- der Fährverkehr;
- der Verkehr zur Versorgung der Schiffe;
- der Ortsverkehr (das ist der Verkehr von Schiffen und Gütern zwischen den Häfen, Lade- und Löschstellen derselben politischen Gemeinde).

Güterumschlag und Gütersystematik

Der Güterumschlag ergibt sich aus den Meldungen der Schiffs- sowie der Frachtführer oder Verfrachter über die Aus- und Einladungen der in den bayerischen Häfen angekommenen und abgegangenen Schiffe. Die Art der beförderten Güter wurde bis zum Jahr 2010 nach dem "Güterverzeichnis für die Verkehrstatistik" (NST/R), Ausgabe 1969 dargestellt.

Ab dem Berichtsjahr 2011 wurde die Gütersystematik NST-2007 eingeführt, die sich an der Güterklassifikation der Wirtschaftszweige orientiert und Vergleiche mit den Produktionsstatistiken ermöglicht. Die in diesem Bericht ausgewiesene NST-2007 enthält insgesamt 20 Güterabteilungen und basiert auf der CPA (Classification of products by activity).

Zur europäischen Vereinheitlichung werden die Eigengewichte der leeren Container der NST 2007-Gruppe 161 zugeordnet und das Eigengewicht der beladenen Container der Gütergruppe des überwiegenden Containerinhalts.

Häfen, Umschlagsstellen

Die allgemeine Regionalleitdatei aller Schifffahrtstatistiken (ARAS) beinhaltet eine Liste der gültigen Häfen.

Wasserstraßen

Deutschland wird geographisch in neun 'Wasserstraßengebiete' unterteilt. Der Name des Wasserstraßengebietes lässt nicht unbedingt auf die Zusammensetzung der 'Wasserstraßengebietsabschnitte' und 'Wasserstraßen' schließen. So gehören zum 'Rheingebiet' neben dem Rhein u.a. auch der Main.

Methodischer Hinweis

Ab dem Berichtsmonat Januar 2019 ist in allen Veröffentlichungstabellen keine Gliederung nach Verkehrsgebieten mehr enthalten. Es erfolgt die Zuordnung der regionalen Gebietseinheiten nach Wasserstraßengebieten.

Gelegentlich auftretende Differenzen in den Summen sind auf das Runden der Containergewichte zurückzuführen. Abweichungen zwischen den Ergebnissen einzelner Häfen sind, bedingt durch unterschiedliche Berechnungen der Containergewichte, möglich.

Abkürzungen

E = Empfang V = Versand t = Tonnen MD = Monatsdurchschnitt

Abb. 1
Güterumschlag der Binnenschifffahrt in Bayern seit 2018 nach Monaten
 in Tausend Tonnen

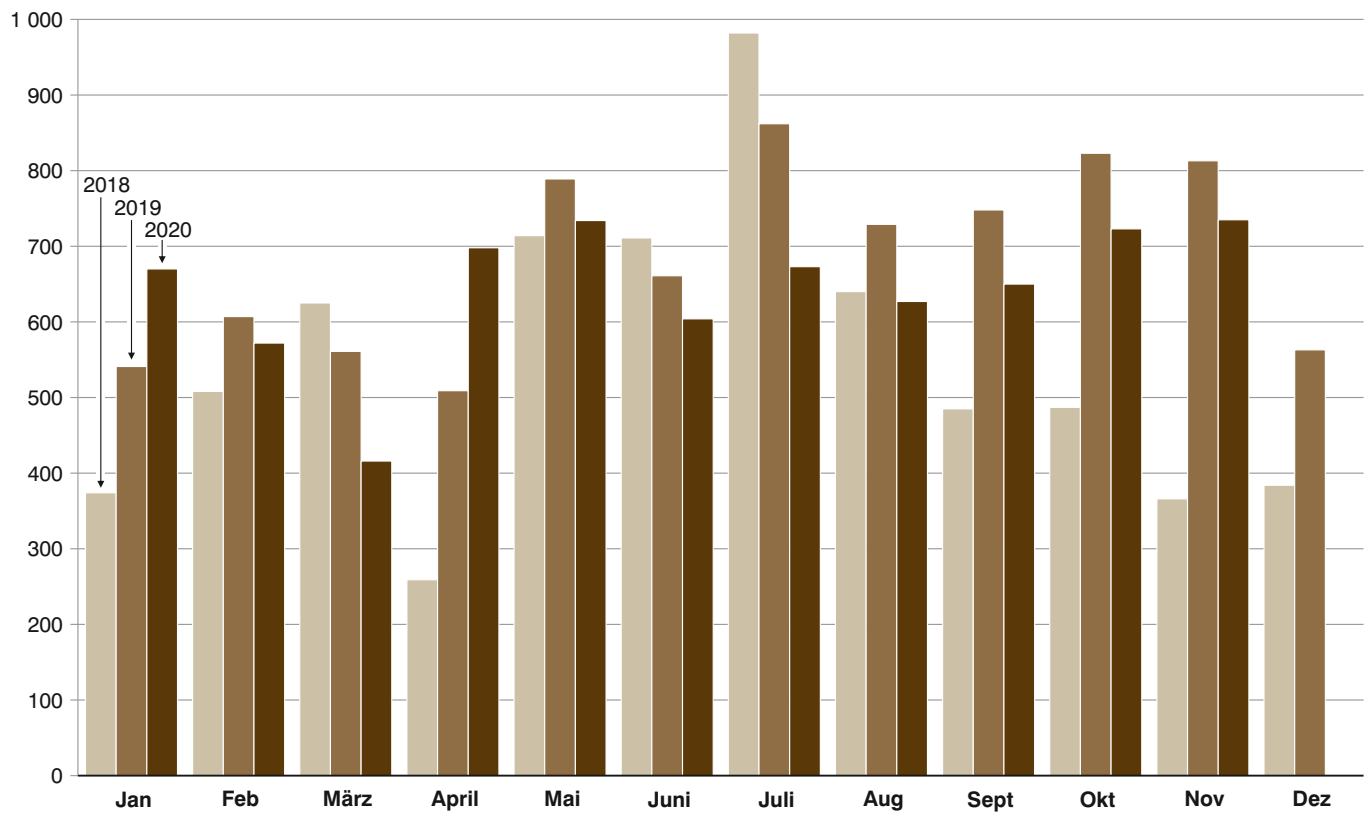
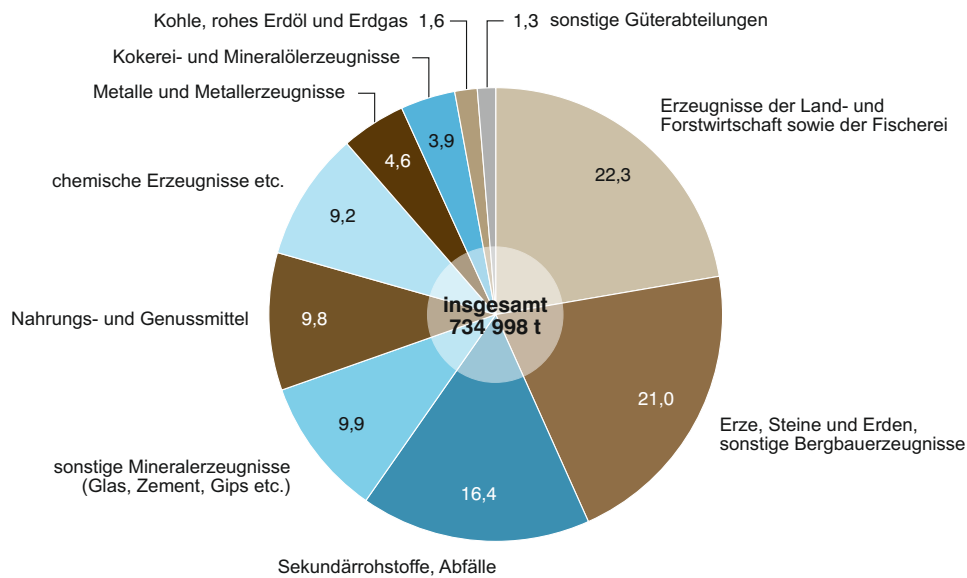


Abb. 2
Güterumschlag der Binnenschifffahrt in Bayern im November 2020 nach Güterabteilungen
 in Prozent



1. Die Entwicklung des Güterumschlags nach Wasserstraßengebieten und ausgewählten Häfen in Bayern seit 2010

Jahr — Monat	Nürnberg	Bamberg	Schweinfurt	Kitzingen	Würzburg	Karlstadt	Lengfurt	Aschaffenburg	Kelheim	Regensburg	Straubing-Sand	Deggendorf	Passau ¹⁾	Rhein- gebiet, Main	Donau- gebiet	Bayern ins- gesamt
1 000 Tonnen																
2010	481	400	387	164	429	356	405	860	519	1 642	611	404	323	4 260	4 719	8 979
MD	40	33	32	14	36	30	34	72	43	137	51	34	27	355	393	748
2011	448	296	331	142	293	399	502	872	451	1 495	637	376	346	4 337	4 318	8 656
MD	37	25	28	12	24	33	42	73	38	125	53	31	29	361	360	721
2012	464	306	358	155	311	372	547	889	459	1 563	472	298	390	4 230	4 277	8 508
MD	39	25	30	13	26	31	46	74	38	130	39	25	33	353	356	709
2013	529	309	358	136	251	362	500	788	402	1 645	486	259	281	3 515	4 228	7 743
MD	44	26	30	11	21	30	42	66	33	137	41	22	23	293	352	645
2014	379	342	350	119	277	341	578	781	457	2 198	655	240	360	3 643	4 971	8 614
MD	32	28	29	10	23	28	48	65	38	183	55	20	30	304	414	718
2015	302	308	231	103	210	325	483	801	407	1 579	539	258	365	3 377	4 006	7 383
MD	25	26	19	9	18	27	40	67	34	132	45	21	30	281	334	615
2016	274	322	289	108	276	313	496	789	352	1 349	621	218	292	3 509	3 666	7 174
MD	23	27	24	9	23	26	41	66	29	112	52	18	24	292	306	598
2017	255	270	291	134	260	294	632	801	348	1 502	795	236	328	3 884	4 020	7 904
MD	21	23	24	11	22	25	53	67	29	125	66	20	27	324	335	659
2018	192	216	235	112	183	269	672	578	258	1 169	430	169	369	3 541	2 992	6 534
MD	16	18	20	9	15	22	56	48	22	97	36	14	31	295	249	544
2019	213	240	231	142	266	281	700	734	369	1 387	660	216	359	4 478	3 727	8 206
MD	18	20	19	12	22	23	58	61	31	116	55	18	30	373	311	684
2019																
Januar ...	21	27	11	3	15	9	32	44	16	74	52	14	14	140	234	374
Februar .	25	18	26	3	17	31	67	64	26	68	49	24	14	258	250	508
März	44	33	23	7	29	53	62	64	51	84	52	17	16	303	322	625
April	5	7	14	5	9	12	22	49	7	16	30	14	7	168	91	259
Mai	25	25	32	4	20	48	87	57	31	106	63	15	22	400	314	714
Juni	18	25	31	10	22	40	89	41	23	167	45	19	34	356	355	711
Juli	16	24	34	14	13	17	83	61	24	263	42	20	88	481	500	982
August ...	13	18	21	16	14	11	63	46	19	143	18	16	52	351	289	640
Sept.	6	9	11	12	8	15	43	37	24	72	15	9	48	290	194	485
Oktober .	4	10	15	14	6	6	50	44	15	82	23	7	32	305	182	487
Nov.	7	7	6	15	8	6	38	26	11	48	15	6	26	243	123	366
Dez.	8	13	10	8	23	20	37	46	12	46	25	8	17	246	138	384
2020																
Januar ...	19	22	22	6	11	11	48	42	44	147	50	14	22	331	340	670
Februar .	13	18	22	8	32	16	48	63	29	76	53	10	19	333	240	572
März	10	14	11	7	43	14	36	83	20	42	62	11	8	233	183	416
April	19	14	12	16	36	17	64	57	33	164	69	11	45	315	383	698
Mai	10	20	9	9	21	24	78	66	44	182	57	13	75	300	434	734
Juni	10	22	16	15	20	26	66	52	42	118	47	14	31	281	323	604
Juli	26	19	15	12	13	21	66	58	14	138	56	16	70	301	372	673
August ...	15	23	17	17	16	25	67	47	22	141	47	10	33	309	319	627
Sept.	12	12	12	27	7	26	47	57	23	139	66	12	48	312	338	650
Oktober .	16	21	20	19	19	26	48	54	32	136	60	11	40	379	344	723
Nov.	18	23	19	25	31	20	54	54	34	126	55	13	43	399	336	735
Dez.																

¹⁾ Einschl. Passau-Schalding und Ansiedler / Umschlagstellen.

2. Güterumschlag nach Wasserstraßengebieten, Wasserstraßen und ausgewählten Häfen in Bayern im November 2020

Wasserstraßengebiet — Wasserstraße — Hafen	November 2019	Oktober 2020	November 2020	Januar - November 2019	Januar - November 2020	Veränderung		
						November 2020 gegenüber		Januar - November 2020 gegenüber Januar - November 2019
						Nov.2019	Okt.2020	
Tonnen						%		
Rheingebiet, Main								
Schweinfurt.....	16 984	19 906	18 750	215 246	153 306	10,4	-5,8	-28,8
Kitzingen.....	11 898	19 384	24 629	133 721	140 548	107,0	27,1	5,1
Würzburg.....	24 037	18 560	30 895	248 297	231 652	28,5	66,5	-6,7
Karlstadt.....	16 333	26 420	19 566	265 829	199 768	19,8	-25,9	-24,9
Lengfurt.....	66 594	48 134	54 228	656 252	575 381	-18,6	12,7	-12,3
Aschaffenburg.....	53 497	53 584	54 429	692 059	580 349	1,7	1,6	-16,1
übr. Häfen.....	261 610	193 323	196 198	1 953 891	1 231 817	-25,0	1,5	-37,0
zusammen	450 953	379 311	398 695	4 165 294	3 112 822	-11,6	5,1	-25,3
Donaugebiet								
Bamberg.....	24 684	21 264	23 347	218 272	188 464	-5,4	9,8	-13,7
Nürnberg.....	21 808	16 433	17 951	202 141	150 893	-17,7	9,2	-25,4
Kelheim.....	24 213	31 799	33 702	345 113	304 433	39,2	6,0	-11,8
Regensburg.....	162 095	136 309	126 476	1 286 832	1 273 881	-22,0	-7,2	-1,0
Straubing-Sand.....	48 268	60 427	55 002	612 550	561 567	14,0	-9,0	-8,3
Deggendorf.....	13 843	11 469	13 249	207 883	124 658	-4,3	15,5	-40,0
Passau.....	46 130	39 931	42 734	339 144	395 160	-7,4	7,0	16,5
übr. Häfen.....	21 112	26 205	23 842	265 248	268 657	12,9	-9,0	1,3
zusammen	362 153	343 837	336 303	3 477 183	3 267 713	-7,1	-2,2	-6,0
Bayern								
insgesamt.....	813 106	723 148	734 998	7 642 478	6 380 534	-9,6	1,6	-16,5
davon:								
Empfang.....	426 345	387 266	382 751	4 425 079	3 526 504	-10,2	-1,2	-20,3
Versand.....	386 761	335 882	352 247	3 217 398	2 854 030	-8,9	4,9	-11,3
nachrichtlich:								
Main-Donau-Kanal....	67 604	63 902	65 140	685 661	608 014	-3,6	1,9	-11,3

3. Güterumschlag nach Güterabteilungen in Bayern im November 2020

Güterabteilung Bezeichnung	November 2019	Oktober 2020	November 2020	Januar - November 2019	Januar - November 2020	Veränderung		
						November 2020 gegenüber		Januar - November 2020 gegenüber Januar - November 2019
						Nov.2019	Okt.2020	
Tonnen						%		
01 Landwirtsch. u. verwandte Erzeugnisse	165 536	159 306	163 539	1 459 004	1 552 323	-1,2	2,7	6,4
02 Kohle, rohes Erdöl und Erdgas	10 873	12 861	11 395	197 143	134 853	4,8	-11,4	-31,6
03 Erze, Steine und Erden, sonst. Bergbauerz.	225 700	151 682	154 610	2 196 777	1 390 226	-31,5	1,9	-36,7
04 Nahrungs- und Genussmittel	69 000	71 588	72 262	576 139	570 867	4,7	0,9	-0,9
05 Textilien, Bekleidung, Leder u. Lederwaren	-	-	-	1 669	-	-	X	X
06 Holzwaren, Papier, Pappe Druckerzeugnisse	2 486	2 520	1 735	41 684	13 614	-30,2	-31,2	-67,3
07 Kokerei- und Mineralöl- erzeugnisse	37 747	28 702	28 563	524 582	426 896	-24,3	-0,5	-18,6
08 Chemische Erzeugnisse und Chemiefasern etc. ...	58 960	57 913	67 628	650 806	489 542	14,7	16,8	-24,8
09 Sonstige Mineralerzeugn., Glas, Zement, Gips etc. ...	76 510	74 160	72 875	849 454	708 006	-4,8	-1,7	-16,7
10 Metalle und Metallerzeug- nisse	36 468	25 334	34 114	369 110	295 137	-6,5	34,7	-20,0

**Noch: 3. Güterumschlag nach Güterabteilungen in Bayern
im November 2020**

Güterabteilung Bezeichnung	November 2019	Oktober 2020	November 2020	Januar - November 2019	Januar - November 2020	Veränderung		
						November 2020 gegenüber		Januar - November 2020 gegenüber Januar - November 2019
						Nov.2019	Okt.2020	
Tonnen						%		
11 Maschinen und Ausrüst., Haushaltsgeräte etc.	1 002	838	3 302	12 315	14 312	229,5	294,0	16,2
12 Fahrzeuge	1 564	2 081	3 557	22 215	17 570	127,4	70,9	-20,9
13 Möbel, Schmuck, Musik- instrumente, Sportger.	-	569	123	-	123	X	-78,4	X
14 Sekundärrohstoffe, Abfälle	126 751	134 624	120 628	735 802	757 326	-4,8	-10,4	2,9
15 Post, Pakete	-	-	-	-	-	-	-	-
16 Geräte und Material für die Güterbeförderung	46	18	-	552	632	X	X	14,5
17 Umzugsgut u. sonst. nichtmarktbest. Güter	-	-	-	-	-	-	-	-
18 Sammelgut	-	-	-	-	-	-	-	-
19 Nicht identifizierbare Güter	463	952	667	5 226	9 107	44,1	-29,9	74,3
20 Sonstige Güter a.n.g.	-	-	-	-	-	-	-	-
Insgesamt	813 106	723 148	734 998	7 642 478	6 380 534	-9,6	1,6	-16,5

**4. Schiffsverkehr, Gütereingang und Güterversand nach Wasserstraßengebieten,
Wasserstraßen und ausgewählten Häfen
in Bayern im November 2020**

Wasserstraßen- gebiet — Wasserstraße — Hafen	an bzw. ab	Güterschiffe insgesamt				Empfang bzw. Versand in Tonnen	darunter Güterschiffe mit eigener Triebkraft				Empfang bzw. Versand in Tonnen
		beladen		unbeladen ¹⁾			beladen		unbeladen ¹⁾		
		An- zahl	Tragfä- higkeit in Tonnen	An- zahl	Tragfä- higkeit in Tonnen		An- zahl	Tragfä- higkeit in Tonnen	An- zahl	Tragfä- higkeit in Tonnen	
Rheingebiet, Main											
Schweinfurt	an	16	28 431	4	7 748	14 346	16	28 431	3	5 810	14 346
	ab	4	7 748	14	24 762	4 404	3	5 810	14	24 762	3 424
Kitzingen	an	41	22 884	7	15 547	15 648	18	12 534	7	15 547	8 065
	ab	8	16 059	41	22 884	8 981	8	16 059	18	12 534	8 981
Würzburg	an	24	34 203	6	13 391	19 674	22	31 014	6	13 391	17 707
	ab	9	19 740	21	27 854	11 221	8	17 959	20	26 446	10 251
Karlstadt	an	6	12 054	8	11 940	8 132	6	12 054	8	11 940	8 132
	ab	10	17 183	4	6 811	11 434	10	17 183	4	6 811	11 434
Lengfurt	an	6	12 238	27	61 608	8 081	6	12 238	27	61 608	8 081
	ab	27	61 608	6	12 238	46 147	27	61 608	6	12 238	46 147
Aschaffenburg	an	33	73 556	16	36 351	33 090	33	73 556	13	29 260	33 090
	ab	17	39 151	24	57 636	21 339	14	32 060	24	57 636	16 905
übrige Häfen	an	165	115 758	212	157 277	83 576	20	36 974	43	65 277	11 814
	ab	212	157 277	158	103 308	112 622	43	65 277	14	26 430	32 415
zusammen	an	291	299 124	280	303 862	182 547	121	206 801	107	202 833	101 235
	ab	287	318 766	268	255 493	216 148	113	215 956	100	166 857	129 557
	zus.	578	617 890	548	559 355	398 695	234	422 757	207	369 690	230 792
Donaugebiet											
Bamberg	an	12	23 109	15	22 902	10 102	11	21 171	13	20 222	8 760
	ab	18	26 309	6	12 890	13 245	16	23 629	5	10 952	11 946
Nürnberg	an	18	38 471	2	3 592	16 054	15	34 346	2	3 592	13 902
	ab	3	4 970	14	30 211	1 897	2	3 592	12	27 464	1 286
Kelheim	an	33	51 230	10	19 143	22 169	29	45 318	10	19 143	17 951
	ab	13	26 912	30	43 461	11 533	13	26 912	26	37 549	11 533
Regensburg	an	117	206 323	16	26 871	77 312	103	182 509	15	25 156	67 987
	ab	83	150 618	37	55 394	49 164	78	142 351	31	46 069	44 908
Straubing-Sand ...	an	43	66 757	19	27 561	33 098	32	47 912	19	27 561	24 334
	ab	25	35 725	38	60 403	21 904	25	35 725	27	41 558	21 904
Deggendorf	an	19	31 832	4	8 026	9 301	14	23 822	3	6 311	7 722
	ab	6	10 900	15	25 966	3 948	5	9 185	11	19 671	3 756
Passau	an	63	107 843	29	40 916	25 896	51	88 502	26	36 796	19 769
	ab	34	47 210	24	41 927	16 838	31	43 090	18	33 067	14 994
übrige Häfen	an	14	29 730	18	41 153	6 272	13	28 352	17	39 746	5 844
	ab	18	41 153	12	27 217	17 570	17	39 746	12	27 217	16 439
zusammen	an	319	555 295	113	190 164	200 204	268	471 932	105	178 527	166 269
	ab	200	343 797	176	297 469	136 099	187	324 230	142	243 547	126 766
	zus.	519	899 092	289	487 633	336 303	455	796 162	247	422 074	293 035
Bayern											
insgesamt	an	610	854 419	393	494 026	382 751	389	678 733	212	381 360	267 504
	ab	487	662 563	444	552 962	352 247	300	540 186	242	410 404	256 323
	zus.	1 097	1 516 982	837	1 046 988	734 998	689	1 218 919	454	791 764	523 827
nachrichtlich: Main-Donau-Kanal	an	44	91 310	35	67 647	32 428	39	83 869	32	63 560	28 506
	ab	39	72 432	32	70 318	32 712	35	66 967	29	65 633	29 671
	zus.	83	163 742	67	137 965	65 140	74	150 836	61	129 193	58 177

¹⁾ Zwischen dem Meldehafen und dem letzten bzw. nächsten Hafen wurde keine Ladung transportiert.

**5. Gütereingang und Güterversand nach Wasserstraßengebieten, Wasserstraßen,
ausgewählten Häfen und Güterabteilungen in Bayern
im November 2020 (in Tonnen)**

Wasserstraßen- gebiet — Wasserstraße — Hafen	E bzw. V	01 - 20 ins- gesamt	davon					
			01 Landwirt- schaftliche u. verwandte Erzeugnisse	02 Kohle, rohes Erdöl und Erdgas	03 Erze, Steine und Erden	04 Nahrungs- und Genuss- mittel	05 Textilien, Bekleidung, Leder und Lederwaren	06 Holzwaren, Papier, Pappe, Druckerzeug.
Rheingebiet, Main								
Schweinfurt	E	14 346	-	-	-	-	-	-
	V	4 404	4 404	-	-	-	-	-
Kitzingen	E	15 648	-	-	14 591	-	-	-
	V	8 981	-	-	502	8 479	-	-
Würzburg	E	19 674	-	4 944	502	-	-	-
	V	11 221	8 536	-	2 685	-	-	-
Karlstadt	E	8 132	-	-	1 030	-	-	-
	V	11 434	-	-	-	-	-	-
Lengfurt	E	8 081	-	-	3 015	-	-	-
	V	46 147	-	-	-	-	-	-
Aschaffenburg	E	33 090	3 299	-	9 213	780	-	1 251
	V	21 339	520	-	11 509	780	-	-
übrige Häfen	E	83 576	116	-	32 560	-	-	-
	V	112 622	21 994	-	49 031	2 591	-	-
zusammen	E	182 547	3 415	4 944	60 911	780	-	1 251
	V	216 148	35 454	-	63 727	11 850	-	-
	zus.	398 695	38 869	4 944	124 638	12 630	-	1 251
Donaugebiet								
Bamberg	E	10 102	-	-	-	1 320	-	-
	V	13 245	9 005	-	-	-	-	-
Nürnberg	E	16 054	-	1 873	-	611	-	-
	V	1 897	-	-	-	611	-	-
Kelheim	E	22 169	791	-	8 708	3 376	-	-
	V	11 533	10 781	-	752	-	-	-
Regensburg	E	77 312	7 404	1 260	11 378	23 057	-	-
	V	49 164	21 858	582	5 998	8 961	-	-
Straubing-Sand	E	33 098	28 933	-	-	-	-	-
	V	21 904	6 060	-	-	15 844	-	-
Deggendorf	E	9 301	2 980	-	-	-	-	-
	V	3 948	3 657	-	-	-	-	-
Passau	E	25 896	10 714	2 736	468	3 832	-	-
	V	16 838	13 879	-	393	2 020	-	-
übrige Häfen	E	6 272	-	-	-	-	-	-
	V	17 570	8 608	-	2 275	-	-	484
zusammen	E	200 204	50 822	5 869	20 554	32 196	-	-
	V	136 099	73 848	582	9 418	27 436	-	484
	zus.	336 303	124 670	6 451	29 972	59 632	-	484
Bayern								
insgesamt	E	382 751	54 237	10 813	81 465	32 976	-	1 251
	V	352 247	109 302	582	73 145	39 286	-	484
	zus.	734 998	163 539	11 395	154 610	72 262	-	1 735
nachrichtlich:								
Main-Donau-Kanal								
	E	32 428	-	1 873	-	1 931	-	-
	V	32 712	17 613	-	2 275	611	-	484
	zus.	65 140	17 613	1 873	2 275	2 542	-	484

**Noch: 5. Gütereingang und Güterversand nach Wasserstraßengebieten, Wasserstraßen,
ausgewählten Häfen und Güterabteilungen in Bayern
im November 2020 (in Tonnen)**

Wasserstraßen- gebiet — Wasserstraße — Hafen	E bzw. V	davon						
		07 Kokerei u. Mineralöl- erzeugnisse	08 Chemische Erzeugnisse	09 Sonstige Mineralerzeug- nisse (Glas, Zement etc.)	10 Metalle u. Metallerzeug- nisse	11 Maschinen und Ausrüst., Haushalts- geräte	12 Fahrzeuge	13 Möbel, Schmuck, Musikinstr., Sportgeräte
Rheingebiet, Main								
Schweinfurt	E	10 898	3 448	-	-	-	-	-
	V	-	-	-	-	-	-	-
Kitzingen	E	-	1 057	-	-	-	-	-
	V	-	-	-	-	-	-	-
Würzburg	E	-	6 527	-	4 518	-	-	-
	V	-	-	-	-	-	-	-
Karlstadt	E	-	-	-	-	-	-	-
	V	-	-	11 434	-	-	-	-
Lengfurt	E	-	-	-	-	-	-	-
	V	-	-	46 147	-	-	-	-
Aschaffenburg	E	17 665	-	-	-	-	-	123
	V	-	-	-	-	-	-	-
übrige Häfen	E	-	12 400	-	-	-	-	-
	V	-	-	-	506	-	-	-
zusammen	E	28 563	23 432	-	4 518	-	-	123
	V	-	-	57 581	506	-	-	-
	zus.	28 563	23 432	57 581	5 024	-	-	123
Donaugebiet								
Bamberg	E	-	8 782	-	-	-	-	-
	V	-	-	1 057	-	-	-	-
Nürnberg	E	-	8 124	-	5 446	-	-	-
	V	-	-	-	12	1 274	-	-
Kelheim	E	-	7 386	-	335	-	1 573	-
	V	-	-	-	-	-	-	-
Regensburg	E	-	6 974	8 582	9 635	-	-	-
	V	-	2 200	646	8 508	-	-	-
Straubing-Sand	E	-	4 165	-	-	-	-	-
	V	-	-	-	-	-	-	-
Deggendorf	E	-	1 858	-	4 463	-	-	-
	V	-	-	-	171	120	-	-
Passau	E	-	1 764	5 009	304	807	262	-
	V	-	-	-	-	-	546	-
übrige Häfen	E	-	2 943	-	-	-	1 176	-
	V	-	-	-	216	1 101	-	-
zusammen	E	-	41 996	13 591	20 183	807	3 011	-
	V	-	2 200	1 703	8 907	2 495	546	-
	zus.	-	44 196	15 294	29 090	3 302	3 557	-
Bayern								
insgesamt	E	28 563	65 428	13 591	24 701	807	3 011	123
	V	-	2 200	59 284	9 413	2 495	546	-
	zus.	28 563	67 628	72 875	34 114	3 302	3 557	123
nachrichtlich:								
Main-Donau-Kanal								
	E	-	19 849	-	5 446	-	1 176	-
	V	-	-	1 057	228	2 375	-	-
	zus.	-	19 849	1 057	5 674	2 375	1 176	-

**Noch: 5. Gütereingang und Güterversand nach Wasserstraßengebieten, Wasserstraßen,
ausgewählten Häfen und Güterabteilungen in Bayern
im November 2020 (in Tonnen)**

Wasserstraßen- gebiet — Wasserstraße — Hafen	E bzw. V	davon						
		14 Sekundär- rohstoffe, Abfälle	15 Post, Pakete	16 Geräte und Material für die Güterbef.	17 Umzugsgut u. sonst. nichtmarkt- b. Güter	18 Sammelgut	19 Nicht identif. Güter; unbekannt	20 Sonstige Güter a.n.g.
Rheingebiet, Main								
Schweinfurt	E	-	-	-	-	-	-	-
	V	-	-	-	-	-	-	-
Kitzingen	E	-	-	-	-	-	-	-
	V	-	-	-	-	-	-	-
Würzburg	E	3 183	-	-	-	-	-	-
	V	-	-	-	-	-	-	-
Karlstadt	E	7 102	-	-	-	-	-	-
	V	-	-	-	-	-	-	-
Lengfurt	E	5 066	-	-	-	-	-	-
	V	-	-	-	-	-	-	-
Aschaffenburg	E	759	-	-	-	-	-	-
	V	8 530	-	-	-	-	-	-
übrige Häfen	E	38 500	-	-	-	-	-	-
	V	38 500	-	-	-	-	-	-
zusammen	E	54 610	-	-	-	-	-	-
	V	47 030	-	-	-	-	-	-
	zus.	101 640	-	-	-	-	-	-
Donaugebiet								
Bamberg	E	-	-	-	-	-	-	-
	V	3 183	-	-	-	-	-	-
Nürnberg	E	-	-	-	-	-	-	-
	V	-	-	-	-	-	-	-
Kelheim	E	-	-	-	-	-	-	-
	V	-	-	-	-	-	-	-
Regensburg	E	8 766	-	-	-	-	256	-
	V	-	-	-	-	-	411	-
Straubing-Sand	E	-	-	-	-	-	-	-
	V	-	-	-	-	-	-	-
Deggendorf	E	-	-	-	-	-	-	-
	V	-	-	-	-	-	-	-
Passau	E	-	-	-	-	-	-	-
	V	-	-	-	-	-	-	-
übrige Häfen	E	2 153	-	-	-	-	-	-
	V	4 886	-	-	-	-	-	-
zusammen	E	10 919	-	-	-	-	256	-
	V	8 069	-	-	-	-	411	-
	zus.	18 988	-	-	-	-	667	-
Bayern								
insgesamt	E	65 529	-	-	-	-	256	-
	V	55 099	-	-	-	-	411	-
	zus.	120 628	-	-	-	-	667	-
nachrichtlich:								
Main-Donau-Kanal								
	E	2 153	-	-	-	-	-	-
	V	8 069	-	-	-	-	-	-
	zus.	10 222	-	-	-	-	-	-

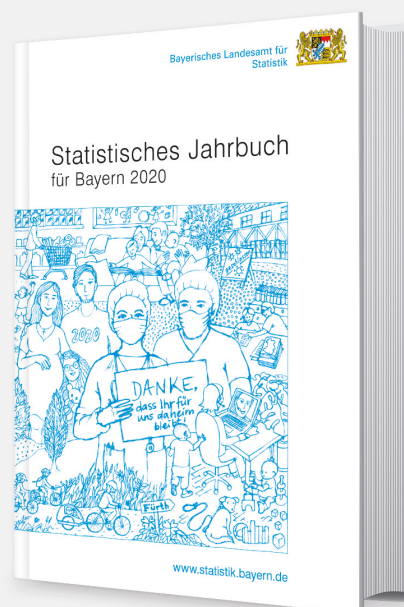
Aktuelle
Veröffentlichungen
unter
q.bayern.de/produkte



Statistisches Jahrbuch für Bayern 2020

Das Statistische Jahrbuch für Bayern ist das Standardwerk der amtlichen Statistik in Bayern seit 1894. Umfassend und informativ bietet es jährlich die aktuellsten Statistikdaten über Land, Leben, Leute, Politik, Wissenschaft und Wirtschaft in Bayern an.

Auf über 600 Seiten enthält es die wichtigsten Ergebnisse aller amtlichen Statistiken – in Form von Tabellen, Graphiken oder Karten – zum Teil mit langjährigen Vergleichsdaten und Zeitreihen. Ebenso werden ausgewählte wichtige Strukturdaten für Regierungsbezirke, kreisfreie Städte und Landkreise sowie Regionen Bayerns, aber auch für alle Bundesländer und die EU-Mitgliedstaaten dargestellt. Daten aus Statistiken anderer Dienststellen und Organisationen vervollständigen das Angebot.



Preise

Buch 39,00 € | DVD (PDF) 12,00 € | Buch+DVD 46,00 € | Datei (PDF) 12,00 €



Bayern Daten 2020

Die Bayern Daten sind ein kleiner Auszug aus dem Statistischen Jahrbuch. Auf ca. 30 Seiten sind die wichtigsten bayerischen Strukturdaten aus Wirtschaft, Gesellschaft und Politik in Tabellen und Grafiken dargestellt.

Preise

Heft 0,55 € | Datei kostenlos

Bayerisches Landesamt für Statistik – Vertrieb, Nürnberger Straße 95, 90762 Fürth
Telefon 0911 98208-6311 | Telefax 0911 98208-6638 | vertrieb@statistik.bayern.de